

RÉOUVERTURE DES MUSÉES DE FRANCE DE L'OISE

BEAUVAIS - CHANTILLY - COMPIÈGNE - CREIL -
CRÉPY-EN-VALOIS - MÉRU - NOYON - SENLIS - VENDEUIL-CAPLY

COMMUNIQUÉ DE PRESSE RÉOUVERTURE DES MUSÉES DE FRANCE DE L'OISE

Depuis le 3 juin 2020, les Musées de France de l'Oise vous accueillent. A moins de 100 kilomètres de Paris ou d'Amiens, venez découvrir l'incroyable richesse des collections publiques. Ce sont des milliers d'œuvres et autant d'histoires qui font la richesse du territoire.

Archéologie, Histoire, Peinture, Sculpture, Militaria, Art Décoratif, Histoire naturelle, Patrimoine industriel, Faïence, Architecture, Beaux-arts, Ethnologie : découvrez la diversité exceptionnelle du patrimoine isarien.

Toutes les époques historiques, de la préhistoire à l'art contemporain en passant par le Moyen-Âge ou la Renaissance, sont représentées à travers les collections.

Chaque musée a mis en place de nouvelles conditions d'accueil afin de garantir la sécurité de chacun dans le contexte actuel. Toutes les informations pratiques sont à retrouver sur les sites et/ou réseaux sociaux de chaque établissement.

Visites en famille, livrets-jeux, outils numériques, nombreuses sont les activités pour accompagner votre visite et repartir riche de découvertes aussi inattendues qu'insoupçonnées.

Les Musées de France de l'Oise vous souhaitent de belles visites.

PRÉSENTATION DES MUSÉES

Beauvais – MUDO Musée de l'Oise

1 rue du musée 60000 Beauvais

Tél : 03 44 10 40 50

Email : contact.mudo@mudo.oise.fr

Site internet : www.mudo.oise.fr

   MUDO Oise



Le MUDO – Musée de l'Oise est situé au pied de la cathédrale de Beauvais. Installé dans l'ancien palais des évêques-comtes de Beauvais, il est devenu palais de justice à partir de la Révolution puis musée à la fin du XXe siècle.

Après plusieurs années de rénovation alliant valorisation patrimoniale et aménagements contemporains, le musée présente une sélection de sa collection du 19e siècle, de la collection de céramiques du Beauvaisis et des œuvres en exposition temporaire.

Le MUDO - Musée de l'Oise est l'équipement culturel majeur du Conseil départemental de l'Oise.

Entrée gratuite

Horaires d'ouverture : tous les jours, sauf mardi de 13h à 18h.

Conditions d'accès en visite :

- Visite libre des expositions temporaires.
- Visite libre de la collection permanente.
- Visite guidées et animations avec réservation obligatoire, pour des groupes constitués de 6 à 10 personnes maximum.
- Depuis le 11 mai, le musée vous accueille dans le respect des consignes gouvernementales et sanitaires en vigueur vous garantissant sécurité et sérénité pendant les visites : port du masque obligatoire, nombre de visiteurs simultanés limité, agents d'accueil et de surveillance équipés de masques.

Chantilly - Domaine de Chantilly

7 rue Connétable 60500 Chantilly

Tél : 03 44 27 31 80

Email : publics@domainedechantilly.com

Site internet : www.domainedechantilly.com

   Domaine de Chantilly



Constitué depuis le Moyen-Âge par ses différents propriétaires (Anne de Montmorency, les Bourbon-Condé, Henri d'Orléans, duc d'Aumale), le Domaine de Chantilly représente un patrimoine aux facettes multiples. Le Château abrite le musée Condé et ses exceptionnelles collections de peintures anciennes (Raphaël, Botticelli, Clouet, Poussin, Ingres...), de dessins, photographies, incunables ou manuscrits comme *Les Très Riches Heures* du duc de Berry (XVe siècle). Le Parc, de 115 hectares, est unique par la diversité des jardins qui le composent : le jardin à la française dessiné par André Le Nôtre au XVIIe siècle, le Hameau qui inspira Marie-Antoinette, le jardin anglo-chinois du XVIIIe siècle et le jardin anglais du XIXe siècle. Les Grandes Écuries constituent un véritable chef-d'œuvre de l'architecture du XVIIIe siècle. Elles abritent un Musée du Cheval et une compagnie proposant toute l'année spectacles et animations équestres.

Tarifs :
Billet spécial Château + parc à 13,50 € plein tarif et 10 € tarif réduit - Réservez votre billet en ligne afin de limiter au maximum les contacts avec notre personnel d'accueil et les autres visiteurs.

Horaires :
Château : 10h à 18h (dernier accès : 17h), Parc : 10 à 20h, fermeture le mardi
Ouverture des Grandes Écuries à partir du 13 juin, les samedis et dimanches uniquement de 10h à 18h. Dernier accès : 17h

Conditions de visite :

- Le port du masque est obligatoire pour les visiteurs dans le château.
- A votre arrivée dans le château et en boutique à la sortie, un distributeur de gel hydroalcoolique est à votre disposition pour vous désinfecter les mains.
- Le parcours de visite a été repensé avec un sens unique pour garantir votre confort et votre sécurité et éviter tout croisement entre les visiteurs.
- Les appartements privés du duc et de la duchesse d'Aumale, la chapelle et le cabinet des gemmes ne sont pas accessibles.
- Les visites guidées sont suspendues. Par ailleurs, les groupes de plus de 10 personnes ne sont pas autorisés jusqu'à nouvel ordre.

Compiègne – Musée d'art et d'archéologie Antoine Vivenel

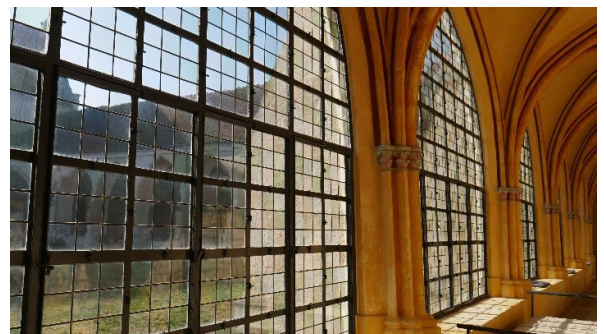
2 bis Rue d'Austerlitz 60200 Compiègne
Tél : 03 44 20 26 04
Email : musees.de.compiègne@mairie-compiegne.fr
Site internet : www.musee-vivenel.fr
 Musée Antoine Vivenel



Installé dans un bel hôtel particulier de la fin du XVIIIe siècle, le musée Antoine Vivenel abrite de précieux témoignages des plus brillantes civilisations de l'Europe et de la longue histoire de Compiègne, résidence favorite des souverains français : exceptionnelle collection de vases grecs, peintures, sculptures et objets d'art du Moyen Âge au XIXe siècle.

Compiègne - Musée du cloître Saint-Corneille

9 Rue Saint-Corneille 60200 Compiègne
Tél : 03 44 20 26 04
Email : musees.de.compiègne@mairie-compiegne.fr
Site internet : www.musee-vivenel.fr



Situé dans le cloître de l'ancienne et prestigieuse abbaye Saint-Corneille, cet espace présente un superbe ensemble de sculptures religieuses d'époques médiévale et Renaissance issues des collections du musée Antoine Vivenel de Compiègne. Les œuvres livrent un témoignage des pratiques religieuses et funéraires et de leur évolution au fil des siècles, dans un lieu rempli d'histoire, le berceau de la ville de Compiègne.

Compiègne - Musée de la Figurine historique

28 Place de l'Hôtel de ville 60200 Compiègne

Tél : 03 44 20 26 04

Email : musees.de.compiegne@mairie-compiegne.fr

Site internet : www.musee-figurine.fr



Musée de la Figurine Historique



100 000 figurines déroulent, sous les yeux des visiteurs du musée de la Figurine historique, nombre d'épisodes obscurs ou fameux de l'histoire de Compiègne et de la France : Napoléon passant ses soldats en revue devant le palais des Tuileries, la sanglante défaite de Waterloo, mais aussi des épisodes plus récents, telle la splendide revue de Béthény en l'honneur du tsar Nicolas II ou les tranchées de la Grande Guerre. Un musée à découvrir en famille !

Tarif : 4€ | tarif réduit : 3€ - Billet jumelé musée Antoine Vivenel et musée de la Figurine historique. Entrée gratuite au musée du cloître Saint-Corneille.

Horaires d'ouverture :

Mardi, samedi et dimanche de 10h à 13h

Du mardi au dimanche de 14h à 18h

Conditions d'accès en visite :

- La visite n'est possible que pour les visiteurs individuels. Les visites guidées et les animations sont suspendues pour le moment.
- Port du masque obligatoire et respect des distances de sécurité.
- Accès aux musées limité à 10 personnes maximum simultanément.
- Ouverture d'une nouvelle exposition « Rahan et la Préhistoire » à partir du 18 juillet.

Creil – Musée Gallé-Juillet et Maison de la faïence

Place François Mitterrand 60100 Creil

Tél. : 03 44 29 51 50

Email : musee@mairie-creil.fr

Site internet : <https://www.creil.fr/le-patrimoine-creillois>



Musée Gallé-Juillet



Bâti sur les vestiges du château médiéval de Creil, le site classé Monument historique regroupe deux maisons - musées : la maison Gallé-Juillet et la maison de la Faïence.

LA MAISON GALLÉ-JUILLET

Laissez-vous conter l'histoire de cette charmante maison et de ses habitants, la famille Gallé-Juillet

Le guide des lieux vous invite à découvrir ce bel exemple de la vie de la Belle Epoque. Le parcours se décline à travers la cuisine, la salle à manger, le salon et les chambres, où vous pourrez admirer une collection d'arts décoratifs remarquable (meubles estampillés, œuvres de l'artiste Emile Gallé, objets d'art, céramiques et tableaux), puis vous laissez surprendre par le bureau-fumoir et ses ouvrages reliés, et par le destin tragique du dernier enfant de la famille, le soldat Maurice Gallé, illustré par des souvenirs de la Grande Guerre.

LA MAISON DE LA FAÏENCE

Découvrez l'aventure industrielle de la faïencerie de Creil (1797-1895)

Citée par Gustave Flaubert dans L'Éducation sentimentale, la faïencerie de Creil produit tout au long du 19^e siècle des objets décoratifs et utilitaires d'une grande variété. Plusieurs centaines des plus belles faïences fines créées à Creil, autrefois mises à l'honneur lors des expositions universelles et ornant les tables des grandes demeures bourgeoises, sont exposées aujourd'hui dans la maison de la faïence.

L'histoire incroyable d'un trésor monétaire

Remontez à l'époque Gallo-Romaine avec le trésor de l'écluse !

Constitué de plusieurs centaines de pièces en argent et en bronze datant du 3^e siècle, il fut révélé par des élèves d'une école de Creil.

Tarifs : 6,50 €, tarif réduit 3,50 €, entrée gratuite pour les moins de 18 ans et pour tous les 1^{er} dimanche du mois

Horaires :

Maison Gallé-Juillet : visite guidée de 45 minutes à 16 h, du mercredi au dimanche

Maison de la Faïence : visite libre de 14h à 17h, du mercredi au dimanche

Musée fermé les jours fériés

Réservation obligatoire

Conditions d'accès en visite :

- Réouverture à partir du 1^{er} juin de la maison de la faïence, sur rendez-vous à 14h, 15h et 16h, du mercredi au dimanche,
- Réouverture à partir du 1^{er} juillet de la maison Gallé-Juillet, sur rendez-vous à 16h, du mercredi au dimanche,
- Reprise des animations et de l'accueil des groupes au 1^{er} juillet.

Le nombre de visiteurs sera limité de la manière suivante :

- Visite limitée à 8 personnes maximum,
- Animations limitées à 6 personnes, 1 adulte minimum par famille pour encadrer les enfants,
- autorisation d'accueillir des groupes dans la limite de 10 personnes (à couper en 2 demi-groupes, un dans chaque maison), 6 personnes pour les visites-ateliers.

Crépy-en-Valois – Musée de l'archerie et du Valois

Rue Gustave Chopinet 60800 Crépy-en-Valois

Tél : 03 44 59 21 97

Email : musee@crepyenvalois.fr

Site internet : www.musee-archerie-valois.fr

 Musée de l'archerie et du Valois



Le Musée de l'archerie et du Valois situé à Crépy-en-Valois est un monument historique unique entre Paris et Compiègne, labellisé Musée de France. Un château médiéval, des collections d'archerie venant du monde entier et une riche statuaire du Valois, à visiter seul, en famille ou entre amis.

À compter du mercredi 3 juin à 14h, le musée rouvre ses portes aux visiteurs. Afin d'assurer la sécurité sanitaire de tous, les conditions de visite ont été adaptées. Toutes les salles sont accessibles, du mercredi au lundi, de 14h à 18h. Le parcours a été entièrement repensé par les équipes afin de vous proposer une visite inédite. Afin de permettre au plus grand nombre de bénéficier de cette réouverture, la Ville de Crépy-en-Valois offre un accès gratuit aux collections durant tout le mois de juin. Ainsi, même les plus habitués ont une raison de redécouvrir les lieux ! Pour compléter votre visite, un livret-jeu enfant et le parc du château sont à votre disposition.

Tarifs : Gratuité durant tout le mois de juin. À partir du 1er juillet : tarif plein 5€, tarif réduit 2,50€.

Horaires d'ouverture : Tous les jours, sauf le mardi, de 14h à 18h.

Conditions d'accès en visite :

- La visite n'est possible que pour les visiteurs individuels. Les visites guidées et les animations sont suspendues pour le moment. Un livret-jeu et le parc sont à disposition des visiteurs.
- La jauge d'accueil est fixée à 30 personnes maximum en simultané dans le musée, à raison d'une personne ou d'un groupe de personnes par salle. Pour vous assurer un créneau de visite, il est conseillé d'effectuer une réservation : en cas d'affluence, la priorité sera donnée aux personnes ayant réservé.
- Retrouvez toutes les animations de l'été à partir du mois de juillet.

Méru - Musée de la Nacre et de la Tableterie

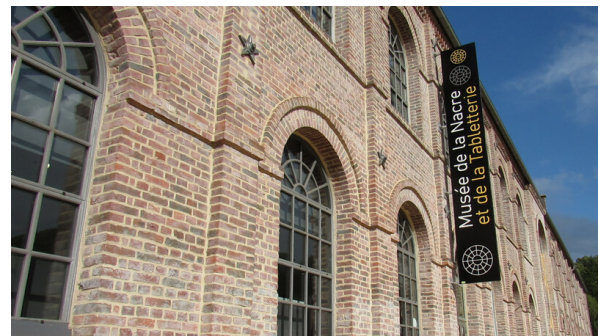
51 rue Roger Salengro 60110 Méru

Tél. : 03 44 22 61 74

Email : contact@musee-nacre.fr

Site internet : www.musee-nacre.fr

   Musée de la Nacre et de la Tableterie



Comment fabrique-t-on un jeu de dominos ou un éventail ? Le bouton traditionnel comporte deux ou quatre trous ? Et la nacre, d'où vient-elle ? Toutes les réponses se trouvent au Musée de la Nacre et de la Tableterie ! L'histoire des tabletiers commence au XVI^e siècle à Méru, petite ville de l'Oise à 45 kilomètres au nord de Paris. Dans une ancienne usine de boutons du XIX^e siècle, les machines d'époque, les poulies et les courroies de cuir côtoient de précieux objets d'art réalisés à partir de matières naturelles telles que la nacre, l'ébène, l'ivoire ou l'écaille de tortue. Dans les ateliers, où toutes les machines fonctionnent encore grâce à la mise en route d'une authentique machine à vapeur centenaire, les tabletiers continuent de produire jeux de dominos et boutons de nacre à retrouver en vente à la boutique du musée.

Tarifs : 7 € (enfants et étudiants 3,50 €)

Horaires d'ouverture : Tous les jours, sauf mardi de 14h30 à 18h30

Conditions d'accès en visite :

- Visite libre avec outil de médiation numérique accessible depuis votre smartphone. Dernier accès à 17h.
- Visite guidée uniquement le matin du lundi au vendredi, sur réservation obligatoire, pour des groupes constitués entre 4 et 9 personnes maximum.
- A partir du 2 juillet, rendez-vous au musée pour les Ateliers d'été. En famille, découvrez la tableterie autrement et de façon ludique.

Noyon - Musée du Noyonnais

6, place Aristide Briand, 60400 Noyon

Tél : 03 44 09 43 41

Noyon - Musée Jean Calvin

7, rue de l'Évêché 60400 Noyon

Tél : 03 44 44 03 59

Email : accueil.musees@noyon.fr

Site internet : <http://www.ville-noyon.fr/>

-Les-musees-de-Noyon,75-.html

 Ville de Noyon

Les musées de Noyon, musées municipaux dotés de l'appellation Musée de France, sont installés dans deux bâtiments reconstruits après la Première Guerre mondiale : l'ancien palais de l'évêché, reconstruit à l'identique, jouxte la cathédrale et accueille les collections du musée du Noyonnais. Le parcours vous permettra de découvrir l'histoire de Noyon et du territoire noyonnais depuis l'époque gallo-romaine et jusqu'au XXe siècle. Au musée Jean Calvin, vous partirez sur les traces du célèbre réformateur, né à Noyon le 10 juillet 1509 et découvrirez l'histoire de la Réforme de langue française jusqu'au XVIIIe siècle.



Le 13 juin, venez découvrir la nouvelle exposition temporaire du musée du Noyonnais, *Joseph-Félix Bouchor (1853-1937), peintre.*

Instants de vie (en partenariat avec le musée des beaux-arts, La Cohue, Vannes).

Conditions d'accès en visite :

À compter du mardi 26 mai à 10h, les musées rouvrent leurs portes aux visiteurs. Afin d'assurer la sécurité sanitaire de tous, les conditions de visite ont été adaptées. Toutes les salles sont accessibles. L'entrée est limitée à 10 visiteurs simultanés et le port du masque est fortement recommandé. Les visites guidées reprennent, limitées à 9 personnes, à partir du 5 juin. Retrouvez toutes les animations de l'été dès le 5 juin.

Ouverts tous les jours du mardi au dimanche.

Horaires d'hiver du 1er novembre au 31 mars : de 10h à 12h et de 14h à 17h

Horaires d'été du 1er avril au 31 octobre : de 10h à 12h et de 14h à 18h

Fermés : les lundis, le 1er mai, le 11 novembre et du 23 décembre au 2 janvier (inclus)

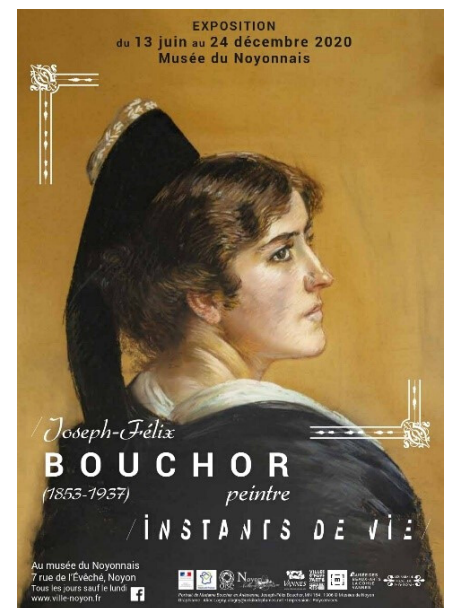
Tarifs :

Tarif plein : 4€ 50

Tarif réduit : 2€ 50 (demandeurs d'emploi, étudiants de moins de 25 ans, jeunes de moins de 18 ans, enseignants, adhérents à la médiathèque du Chevalet, personnes handicapées, personnes de plus de 70 ans et les groupes à partir de 10 personnes).

Gratuit le premier dimanche du mois

Billet jumelé pour les deux musées



Senlis - Musée d'Art et d'Archéologie

Place Notre-Dame 60300 Senlis

Tél. 03 44 24 86 72

Email : musees@ville-senlis.fr

Site Internet : www.musees.ville-senlis.fr

Accès depuis Paris (45 km) ou Lille (175 km), autoroute A1, sortie 8 Senlis

SNCF : Gare du Nord - Chantilly puis bus ligne 15



© Alain Petit

Le musée d'Art et d'Archéologie a ouvert ses portes au public en 2012 après d'importants travaux de rénovation. Il est installé dans l'ancien palais épiscopal, dans le cœur historique de la ville, à proximité immédiate de la cathédrale. Le bâtiment est adossé à la muraille gallo-romaine du Bas-Empire et est classé Monument historique depuis 1864.

Une partie du sous-sol se présente comme un musée de site où le visiteur découvre, adossés aux fondations de la muraille, les vestiges d'une maison gallo-romaine. L'autre section, une cave voûtée, abrite un spectaculaire ensemble d'ex-voto gallo-romains exhumés lors des fouilles du temple de la forêt d'Halatte, à quelques kilomètres de Senlis.

Les collections archéologiques se déploient au rez-de-chaussée. La majestueuse salle voûtée d'ogives du XIVe siècle renferme de rares sculptures gothiques et du lapidaire provenant de la cathédrale.

À l'étage, la chapelle du chancelier Guérin est consacrée aux œuvres de Thomas Couture. Le peintre, originaire de Senlis, installa son atelier en ces lieux lors de son retour dans la ville en 1859.

Dans la grande salle est présentée une collection hétéroclite d'œuvres du XVIIe au XIXe siècle. Des peintures anciennes (Champagne, Giordano) provenant pour la plupart de la cathédrale de Senlis côtoient de grands tableaux naturalistes (Sérusier) et des œuvres de Salon (Pelez). Des paysages (Corot, Boudin), des sculptures et des objets d'art complètent ce fonds.

Les deux salles suivantes sont consacrées aux œuvres de Séraphine Louis, dite Séraphine de Senlis et des Primitifs modernes. Enfin, la Galerie Renaissance et la Chambre des anges rendent hommage aux évêques ayant occupé ces lieux.

Horaires :

Du mercredi au dimanche, de 10h à 13h et de 14h à 17h30

Tarifs :

Pass musées (musée d'Art et d'Archéologie et musée de la Vénérie) valable 2 mois

Plein tarif : 6 €

Tarif réduit : 3,50 €

Conditions de visite : Visite libre

Espaces non accessibles :

Tour gallo-romaine (rez-de-chaussée)

Galerie Renaissance et chambre des Anges (1er étage)

Senlis - Musée de la Vénerie

Place du parvis Notre-Dame 60 300 Senlis

Tél. 03 44 29 49 93

Email : musees@ville-senlis.fr

Site Internet : www.musees.ville-senlis.fr

Accès depuis Paris (45 km) ou Lille (175 km), autoroute A1, sortie 8 Senlis

SNCF : Gare du Nord - Chantilly puis bus ligne 15



© Musées Senlis

Situé au cœur du massif des Trois Forêts (Chantilly, Halatte, Ermenonville), Senlis constitue le lieu idéal pour abriter le **musée de la Vénerie**. Cette technique cynégétique consiste à chasser à course à l'aide d'une meute de chiens d'ordre. Créé en 1934, le musée a été transféré en 1958 dans le parc du Château royal, au sein du logis du prieuré Saint-Maurice. Cette demeure accueille les œuvres d'art et objets (trompes, trophées, tenues, dagues) que la vénerie a suscité en grand nombre.

Au rez-de-chaussée, le parcours débute par la présentation d'une journée de chasse. Sa dimension historique et artistique est évoquée dans la salle suivante à travers d'importants tableaux (Oudry, Desportes) provenant notamment des princes de Condé et du château de Chantilly. Les étages adoptent une organisation thématique. Au premier, la salle dédiée à Ch.-J. Hallo, le fondateur du musée, présente des tableaux de Boldini, Martin, Montpezat, et Princeteau. Dans le couloir, le décor de l'hôtel du Grand-Cerf (Senlis) par Albert Guillaume retrace, sur le mode humoristique, les épisodes d'un laisser-courre. Le deuxième étage est consacré à Diane, et à saint Hubert, à la forêt, aux chiens et au loup. Les équipages et leurs tenues spécifiques occupent le dernier niveau.

Horaires :

Ouverture du musée de la Vénerie samedi 6 juin à 10h, puis tous les week-ends de 10h à 13h et de 14h à 17h30

Tarifs :

Pass musées (musée d'Art et d'Archéologie et musée de la Vénerie) valable 2 mois

Plein tarif : 6 €

Tarif réduit : 3,50 €

Conditions de visite : Visite libre

Espaces non accessibles :

Salle du loup (2e étage)

Salles des boutons et costumes (3e étage)

Vendeuil-Caply - Musée archéologique de l'Oise

1 rue les Marmousets 60120 Vendeuil-Caply

Coordonnées GPS : Latitude 49,6081 | Longitude 2,29

Tél. : 03 64 58 80 00

Email : accueil@m-a-o.org

Site internet : www.m-a-o.org



Musée archéologique de l'Oise



Un musée de site

Ouvert en 2011, le musée archéologique de l'Oise est installé au plus près du site archéologique de Vendeuil-Caply, à 300 mètres du théâtre gallo-romain. Ce dernier est aujourd'hui le seul témoin visible d'une agglomération antique d'une grande densité d'habitats et de monuments. Le musée présente les découvertes faites sur le site et sur l'ensemble de la Communauté de communes de l'Oise picarde (CCOP) allant de la Préhistoire au Moyen-âge.

Curieuses collections, l'art de la collecte

La nouvelle exposition temporaire propose de revenir aux origines des collections muséales. A travers une scénographie originale, les visiteurs découvrent le résultat de ces collectes scientifiques mettant en avant la classification et des manières de comprendre le Vivant et les sociétés humaines. L'exposition est prolongée jusqu'au 31 juillet 2021.

Les ateliers du musée

Le musée propose des ateliers à destination du jeune public autour de l'archéologie, de l'histoire, et du patrimoine. De la taille de silex à l'étude du bâti de l'église de Vendeuil-Caply en passant par le modelage de Vénus préhistoriques et la création de masques antiques, l'équipe de médiation du musée vous accueille tout l'été dans la joie et la bonne humeur !

Tarifs

Plein tarif : 4 € / Demi-tarif : 2 €

Atelier : 6 €

Horaires

Juin 2020 | du mardi au vendredi de 11h à 17h30 - sur réservation uniquement

Juillet et Août 2020 | du mardi au vendredi de 11h à 17h30

Fermeture exceptionnelle le 14 juillet et le 15 août

Septembre 2020 | du mardi au vendredi de 11h à 17h30 / week-ends et jours fériés de 14h à 17h30

Dernière admission à 17h.

GALERIE DES CHEFS D'ŒUVRE

Beauvais - MUDO-Musée de l'Oise



L'Enrôlement des volontaires de 1792, Thomas Couture,
commencé en 1848 / 2e quart 19e siècle.
Peinture à l'huile/toile.
Dépôt en 1977. Inv. 77.448.
MUDO-Musée de l'Oise
Collection permanente



Exposition
La tenture de l'Histoire fabuleuse des Gaules.
Trésor de la cathédrale de Beauvais.
Réalisée à partir de 1530 pour Nicolas d'Argillière
(v. 1480-1561), chanoine de la cathédrale de Beauvais.
Propriété de l'État, protégée au titre des
Monuments historiques depuis 1899.
Tapisserie de basse-lisse / laine ; soie. Dépôt d'état en 1899.
Inv. D 13.46, Inv. D74.255, Inv. D 74.256, Inv. D 74.257.
MUDO-Musée de l'Oise jusqu'au 29 juin 2020



Exposition
Trésors céramiques, Collection du MUDO-Musée de l'Oise.
Du 9ème siècle à nos jours.
Riche d'une des plus belles collections de céramiques de France, le MUDO-Musée de l'Oise présente un ensemble unique de plus de trois cents céramiques dont près de cent pièces d'Auguste Delaherche dans l'espace sous-charpente, joyau architectural du musée daté du XVIe siècle. Dans les réserves depuis 1993, les céramiques du MUDO-Musée de l'Oise ont fait la renommée du musée au même titre que ses œuvres Art Nouveau. MUDO-Musée de l'Oise jusqu'au 29 juin 2020

Compiègne – Musée de la Figurine historique



Traversée de village, août 1914
Figurines en plastique,
Par Robert Ducoin, 1973-1976
© C. Schryve

Compiègne – Musée d'art et d'archéologie Antoine Vivenel



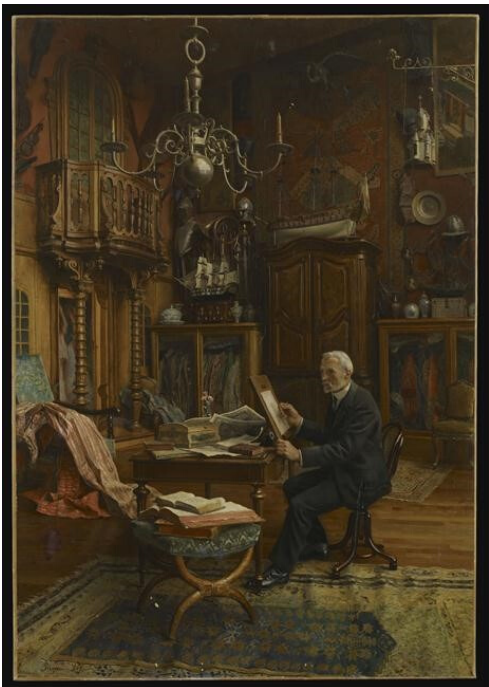
Cratère en cloche à figure rouge
IVe siècle avant J.-C.
Lucanie, Italie du Sud
© C. Schryve

Compiègne - Musée du cloître Saint-Corneille



La Vierge au pied d'argent
Vers 1270
Pierre calcaire
© Musée Antoine Vivenel

Creil – Musée Gallé-Juillet



L'Atelier de mon père
peinture à huile sur toile par Suzanne Leloir
1er quart du 20e siècle, 115,5 x 81 cm
Don Cossard - N° 1974.1.70, Musée Gallé-Juillet, Creil
© Martine Beck-Coppola, RMN



Table d'appoint de style Art nouveau, au décor marqueté de libellules et nénuphars
Offerte par Emile Gallé à son cousin Auguste Gallé et à Berthe Franchemont, à l'occasion de leur mariage, le 8 mai 1894 à Creil

Inscription marquetée sur le plateau : 8 mai 1894 / Emile Gallé Nancy / G
Marqueterie de bois (poirier, noyer, orme, châtaignier, érable, érable moucheté, chêne, cèdre)
H. 72.5 cm ; l. 90 cm ; P. 58 cm

Don Gallé - N° 1168, Musée Gallé-Juillet, Creil

© Adrien Didierjean, RMN



Tabernacle souvenir en hommage à Maurice Gallé (1895-1916)

Par Marie René Berthe Franchemont,
grand-mère du soldat Maurice Gallé,
tombé à Bouchavesnes en 1916.

Bois et stuc, entre 1917 et 1927,
Don Gallé - N° 993, Musée Gallé-Juillet, Creil
© Adrien Didierjean, RMN

Creil - Maison de la faïence



Soupière couverte et son plateau

Décor peint en manganèse sur fond blanc de
larges bandes et de lambrequins d'inspiration végétale
Terre de pipe, manufacture de Creil, début du 19e siècle

Don Gallé - N° 2005, musée Gallé-Juillet, Creil
© Martine Beck-Coppola, RMN



Aiguière et son bassin

Grès fin noir, faïencerie de Creil, 1er quart du 19e siècle

Don Gallé - N° 360, Musée Gallé-Juillet, Creil
© Martine Beck-Coppola, RMN



Eléments du service de table « Flora T. »

dit Flora à la rose

Faïence fine, faïenceries de Creil et Montereau,

2e moitié du 19e siècle

Don Gallé – N° 114, 115, 119 et 121, Musée Gallé-Juillet, Creil

© Martine Beck-Coppola, RMN



Assiettes du service de table dit « Rousseau »

aux peignés bleus

Faïence fine,

Félix Bracquemond, faïenceries de Creil et Montereau,

entre 1866 et 1876

Don Baudry – N° 2081.1 à 2081.3, Musée Gallé-Juillet, Creil

© Martine Beck-Coppola, RMN

Crépy-en-Valois – Musée de l'archerie et du Valois



Flèches Tchokwé

XXe siècle

Bois et métal martelé, Afrique centrale et australe

© Musée de l'archerie et du Valois / C. Schryve



Saint Sébastien

Fin XVe – début XVIe siècle

Bois massif, Europe du nord

© Musée de l'archerie et du Valois / C. Schryve



Vierge à l'enfant

XVI^e siècle

Pierre polychrome, France

Dépôt de la commune de Fresnoy-le-Luat, 1975

Classé au titre des Monuments historiques

© Musée de l'archerie et du Valois / C. Schryve

Méru – Musée de la Nacre et de la Tabletterie



Un mariage en Italie,

Alexandre Soldé (1821-1893), Jules Vaillant (1835-1904) et Voisin,

Paris, 1875,

nacre blanche, burgau, papier et peau

Signé « A. Soldé », « Valmour » et « Voisin »

Musée de la Nacre et de la Tabletterie

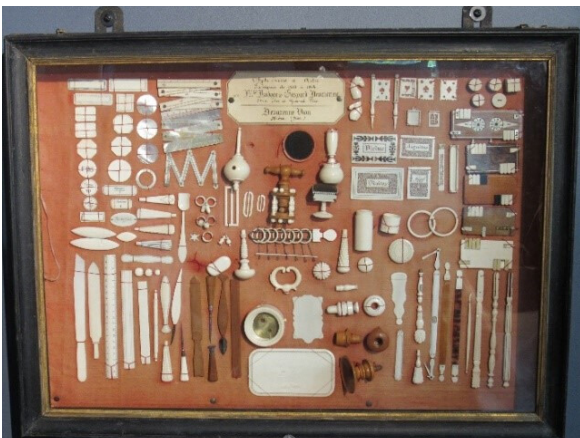


Tableau-vitrine

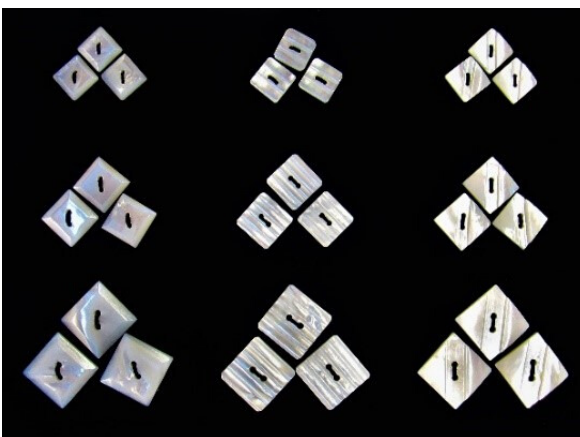
Théophile Devarenne-Vion, Isidore Devarenne (1831-1860)

et Gaspard Devarenne (1807-1872), Méru,

troisième quart du XIX^e siècle, ivoire, os, nacre blanche,

écaille de tortue, bois, tissu et verre

Musée de la Nacre et de la Tabletterie



Carte-échantillon de boutons,

Usine Guérault-Lemarinier, Andeville,

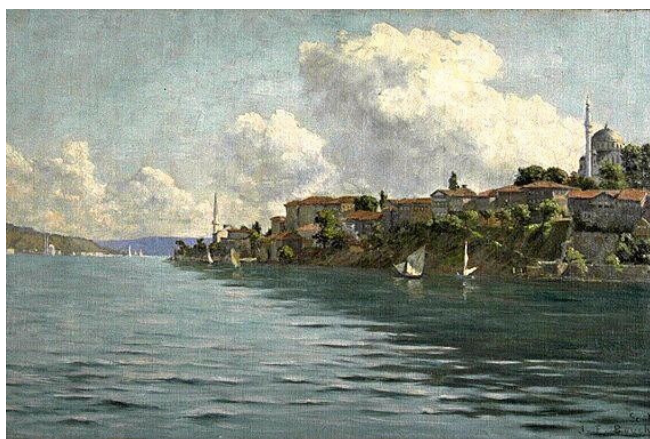
première moitié du XX^e siècle, nacre blanche

Musée de la Nacre et de la Tabletterie

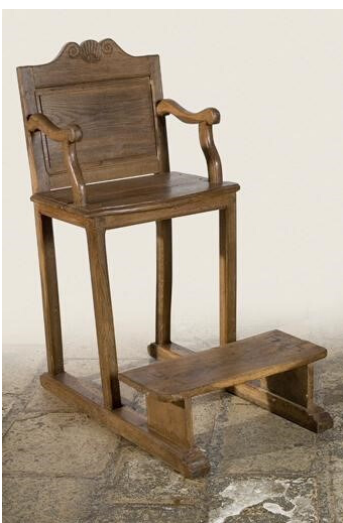
Noyon - Musée du Noyonnais et Musée Jean Calvin



Coffre du XIIe siècle, chêne et fer forgé et assemblé, provenant du trésor de la cathédrale Notre-Dame de Noyon, classé au titre des Monuments historiques en 1902, MN 1164, Musée du Noyonnais



Joseph-Félix Bouchor, *Scutari sur le Bosphore*, huile sur toile, 1893, MN 206, Musée du Noyonnais



Chaise de lecteur de la Bible, XVIIIe siècle, bois assemblé et taillé, MC 267, dépôt de la Société de l'histoire du protestantisme français, Musée Jean Calvin



Portrait de Jean Calvin, dit Portrait de Bâle, XVIIe ou XVIIIe siècle, huile sur toile, Musée Jean Calvin, MC 1

Senlis – Musée d'Art et d'Archéologie



Ex-Voto du temple gallo-romain de la forêt d'Halatte
I^{er} siècle apr. J.-C - Ve siècle apr. J.-C.
Calcaire tendre
Musée d'Art et d'Archéologie
© Irwin Leullier



Thomas Couture (Senlis, 1815 -Villiers-le-Bel, 1879)
*Portrait de la baronne Marie-Marguerite
d'Astier de la Vigerie*
Huile sur toile, 1847
M.d.b.g. : T.C. / 1847.
Musée d'Art et d'Archéologie
© Irwin Leullier



Séraphine Louis, dite Séraphine de Senlis(Arsy, 1864 - Clermont, 1942)
L'Arbre de vie
Ripolin et huile sur toile, 1928
S.b.d. : S. Louis
Musée d'Art et d'Archéologie
© Christian Schryve

Senlis – Musée de la Vénerie



Pierre-Denis Martin
Rendez-vous de chasse à Bougival
Huile sur toile, entre 1725 et 1739
Musée de la Vénerie
© Christian Schryve



Jean-Baptiste Oudry

Chien à la jatte

Huile sur toile, 1751

Dépôt du musée du Louvre au musée de la Vénérie

© Christian Schryve



École Française

Diane au repos

Huile sur bois, milieu du XVIe siècle

Dépôt du musée du Louvre au musée de la Vénérie

© Christian Schryve

Vendeuil-Caply - Musée archéologique de l'Oise



Dépôt de vases

Alliage cuivreux

Villers-Vicomte (Oise)

IIIe siècle apr. J.-C.

© Centre de Conservation et d'Etude de Vendeuil-Caply



Corne-encrier

Verre

Vendeuil-Caply (Oise)

IXe siècle apr. J.-C.

© F.-X. Bondonis / Musée archéologique de l'Oise



Figurine Vénus anadyomène
Terre cuite polychrome
Vendeuil-Caply (Oise)
2nde moitié du II^e siècle apr. J.-C.
© F.-X. Bondois



Plaque de harnais
Alliage cuivreux, émail
Paillart (Oise)
Don de M. Jullien
I^{er} siècle av. - I^{er} siècle apr. J.-C.
© Musée archéologique de l'Oise



MUSÉES DE FRANCE DE L'OISE
BEAUVAIS - CHANTILLY - COMPIÈGNE - CREIL -
CRÉPY-EN-VALOIS - MÉRU - NOYON - SENLIS - VENDEUIL-CAPLY